



Datos enlazados

El futuro de la catalogación bibliotecaria

Un nuevo avance para las bibliotecas

A medida que aumenta el volumen y la variedad de la información en línea, tanto fiable como dudosa, la calidad de los metadatos es más importante. Nuestras comunidades e instituciones necesitan personas con el conocimiento y las competencias para conectar los recursos bibliotecarios a un ecosistema de conocimiento más amplio.

Los datos enlazados son una forma de organizar y conectar datos en la web para que puedan ser compartidos y utilizados de forma fácil, automática y programática por varios sistemas y servicios.

Los datos enlazados liberan la rica información bibliográfica encerrada en los registros MARC y los publican mediante identificadores uniformes de recursos (URIs).

Los metadatos bibliográficos son muy buenos para la búsqueda de "materiales conocidos" y la búsqueda de obras basadas en temas, títulos y autores. Pero encontrar conexiones inesperadas y potencialmente valiosas lleva tiempo y, a menudo, requiere conocimientos avanzados. No siempre es fácil encontrar buenas y nuevas conexiones que puedan llevar a nuevos y significativos puntos de vista.

Pongamos el caso de un estudiante que investiga un tema específico para su trabajo de grado. Encuentra una tesis que le entusiasma y la añade a su investigación. Hoy en día, su búsqueda de información podría extenderse a otras obras escritas por ese autor o materiales catalogados bajo temas relacionados. **Pero, ¿qué pasa con las obras de los coautores? ¿Artículos en otras bases de datos o publicados en línea? ¿O artículos publicados por la misma editorial? ¿O de la misma universidad? ¿Qué pasa con los temas que están relacionados de manera más vaga por temas contextuales, períodos de tiempo, ubicaciones u organizaciones que no están, estrictamente hablando, dentro del mismo encabezamiento de materia?**

Con los datos enlazados, las bibliotecas pueden abrir nuevos caminos que lleven a los usuarios a descubrir recursos de forma inesperada, tanto dentro como fuera de las plataformas bibliotecarias tradicionales. Además, pueden facilitar que personas que utilizan otros servicios y sistemas de búsqueda encuentren materiales únicos y singulares que a menudo solo están disponibles en las bibliotecas.

Desde mejoras en los servicios de descubrimiento hasta una mayor visibilidad en la web, los datos enlazados tendrán un impacto positivo en los resultados tanto para las bibliotecas como para los usuarios.

El trabajo bibliotecario en un punto de inflexión

Las bibliotecas dedican mucha formación, tiempo y recursos a la descripción de sus materiales. Hoy en día, esos metadatos se crean y administran principalmente en registros MARC y otros recursos de datos de formato fijo, haciendo que se dificulte su uso en otros entornos, incluso en la web. Del mismo modo, los datos externos que podrían ser potencialmente útiles para las bibliotecas y sus usuarios son difíciles de integrar en los sistemas bibliotecarios.

Supongamos que una biblioteca quiere apoyar la cultura y el patrimonio locales. Hoy en día, podría destacar estos materiales en su página web, añadir enlaces a listas de recursos o promocionarlos manualmente a las personas interesadas. Con los datos enlazados, la biblioteca podría automatizar la creación de tarjetas de conocimiento que se conecten a autoridades, servicios, 'hubs' de datos y contenido externos. Así, la biblioteca podría crear y mejorar una sola fuente de información que muestre todas las innovaciones y descubrimientos provenientes de su entorno o comunidad local, ayudando a generar atención hacia la biblioteca, ejercer influencia y ampliar su alcance.

La evolución de los datos bibliográficos en datos enlazados libera el conocimiento de las colecciones bibliotecarias y lo conecta con los flujos de conocimiento que informan nuestra vida cotidiana: en la web, a través de dispositivos inteligentes y utilizando tecnologías como la inteligencia artificial (IA). Y esa es una vía de doble sentido, porque los datos de las bibliotecas, si bien son obviamente vitales para las bibliotecas, también aportan valor para otros trabajos de conocimiento como la investigación, la educación y el enriquecimiento cultural.

Los datos enlazados permiten a los bibliotecarios proporcionar un contexto más amplio a la información y construir vínculos enriquecedores entre los recursos de las bibliotecas, sus comunidades y otros agentes.

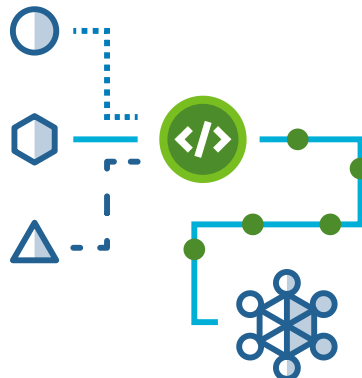
El cambio a datos enlazados facilita una mayor contextualización de la información, hace que los recursos sean más fáciles de descubrir, brinda oportunidades para mejorar los flujos de trabajo y soporta una integración más sencilla de los datos de la biblioteca en otros sistemas y servicios.

¿Cómo pueden los datos enlazados beneficiar a las bibliotecas?

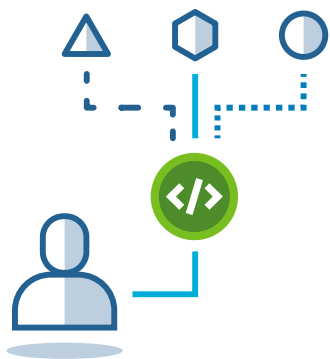
Como tecnología de metadatos "independiente de la industria", los datos enlazados proporcionan ventajas que son difíciles, lentas y costosas de lograr con los métodos actuales.



Los datos enlazados conectan y escalan el conocimiento de las bibliotecas. Eso ayuda a las bibliotecas a mostrar su valor al conectar los recursos locales con flujos de información más amplios.



Los datos enlazados estimulan la serendipia. Agregan contexto al proceso de descripción y crean conexiones que pueden conducir a experiencias de descubrimiento inesperadas, como un nuevo enfoque para resolver una investigación compleja.



Los datos enlazados permiten a los expertos en bibliotecas centrarse en el trabajo de conocimiento de alto valor. Esto amplía el papel de los bibliotecarios como trabajadores del conocimiento para mejorar el descubrimiento. También integra la biblioteca más profundamente en el campus y en la comunidad.

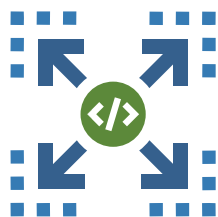


Los datos enlazados equipan a las bibliotecas para que contribuyan activamente al ecosistema mundial de la información. En armonizar los metadatos de la biblioteca con otros formatos y tecnologías, los datos enlazados hacen que sea legible por máquinas y tecnologías emergentes y, en última instancia, disponible en aún más lugares.

Algunos de estos beneficios requerirán tiempo. Los datos almacenados en MARC y otros formatos de registros tradicionales deberán trasladarse a formatos de datos enlazados. Sin embargo, a medida que OCLC desarrolla los servicios y procesos necesarios para hacerlo, se pueden obtener ya algunos beneficios al conectar los datos enlazados con el gran trabajo de catalogación que las bibliotecas han estado realizando durante décadas.

El compromiso de OCLC con los datos enlazados

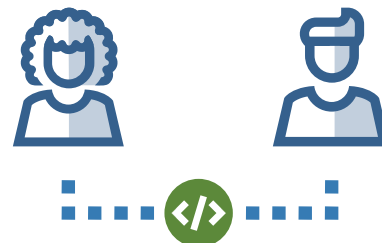
OCLC se encuentra en una posición única para proporcionar a las bibliotecas tres puntos vitales para una transición exitosa a los datos:



Escalabilidad: La capacidad de admitir datos enlazados que mejoran el trabajo bibliotecario tanto en instituciones individuales como en flujos de trabajo globales masivos e interconectados.



Sostenibilidad: La capacidad de gestionar este proceso durante años y décadas, con un historial reconocido de creación de comunidades, experiencia en metadatos, tecnología y *data curation*.



Inclusividad: El compromiso y el deber de trabajar con todo tipo de bibliotecas, archivos y museos, de cualquier tamaño, en cualquier parte del mundo.

En OCLC construimos la infraestructura y las herramientas con la experiencia de nuestra comunidad para apoyar a las bibliotecas durante esta evolución de los metadatos.

Nuestro enfoque para la gestión colaborativa de los datos de la biblioteca a escala ha demostrado ser exitoso durante más de 50 años. Hemos investigado, desarrollado y estandarizado muchas de las mejores prácticas actuales. También hemos apoyado la ética y los valores de la profesión al tiempo que avanzamos en nuevas tecnologías y servicios.



OCLC está desarrollando productos y servicios de datos enlazados que conectan y proporcionan los recursos descriptivos necesarios para gestionar datos a escala y en todos los flujos de trabajo de las bibliotecas.

Esta transformación florecerá a través de la innovación colectiva y la colaboración de muchas bibliotecas, editoriales y organizaciones de servicios bibliotecarios. Continuaremos colaborando en los esfuerzos en torno a esta misión compartida con WorldCat® como base. Una fuente de datos única que nos permite traducir mejor los formatos de datos actuales a datos enlazados, integrando su valor en los flujos de trabajo de miles de bibliotecas en vez de hacerlo una por una.

Una estrategia a largo plazo que atiende las necesidades de todas las bibliotecas

Muchos en nuestra profesión creen que, con el tiempo, todas las bibliotecas necesitarán hacer la transición a un modelo de datos enlazados. Hoy en día, muy pocas bibliotecas están preparadas para pasar a sistemas de catalogación y gestión basados enteramente en esta tecnología. Por un lado, algunas grandes instituciones con financiación específica están innovando en esta área. Otras bibliotecas están experimentando con ella en términos de aplicaciones de descubrimiento específicas. Pero, por ahora, la mayoría está solo empezando a explorar lo que los datos enlazados podría significar para ellas.

Cualquier sustitución de la catalogación basada en MARC por servicios de datos enlazados no sucederá de la noche a la mañana. Las bibliotecas tendrán que evaluar las necesidades y los recursos para navegar por esta transición, operando en un entorno híbrido durante un período prolongado.

Nuestras bibliotecas miembro representan a instituciones de todos los tamaños, tipos, geografías y financiación. Y nuestra meta es ayudar a cada biblioteca a avanzar a su propio ritmo, en función de sus propias necesidades y recursos. Estamos comprometidos con el éxito a largo plazo de esta transición y con proporcionar apoyo, formación y colaboración continua a la comunidad bibliotecaria. Con WorldCat como base, nuestra estrategia a largo plazo se centra en la experiencia, los datos, la infraestructura y las herramientas.



Experiencia

Aplicamos nuestra experiencia colectiva.

Continuaremos uniendo bibliotecas, equipos de OCLC y otros agentes de la comunidad, para que la experiencia en metadatos centrada en las bibliotecas pueda influir y mejorar ecosistemas de conocimiento más amplios.

Lo que hacemos

Continuamos y seguimos construyendo sobre décadas de investigación y experimentación con datos enlazados como "Project Passage". Los resultados de trabajos como una encuesta internacional para implementadores de datos enlazados, exploraciones con archivos y colecciones especiales, e investigación sobre modelos de datos enlazados y la transición de MARC han ayudado a mejorar nuestras actividades.

Estamos reuniendo a equipos únicos de tecnologías, expertos en sistemas, investigadores, representantes de la comunidad y otros agentes en nuevas formas para explorar cómo esta tecnología puede crear nuevas vías para la investigación, el descubrimiento, la visibilidad y el desarrollo con las bibliotecas en el centro.

Beneficio para las bibliotecas

Los más de 50 años de OCLC en la gestión de datos bibliográficos, la investigación y las capacidades de metadatos se están alineando en esta nueva oportunidad. Las bibliotecas pueden estar seguras de que el mismo cuidado y la ética profesional que han guiado nuestro trabajo durante décadas se mantendrán en esta área. Los líderes y trabajadores de las bibliotecas saben que, como organización sin ánimo de lucro centrada en las bibliotecas, tenemos sus mejores intereses, y los de las personas a las que sirven, en el centro de estos esfuerzos.



Datos

Protegemos y mejoramos los datos bibliográficos a escala. Estamos publicando la información bibliográfica existente como datos enlazados de una forma que facilita, de manera inmediata, una mejor descripción y descubrimiento de los recursos de las bibliotecas en la web.

Lo que hacemos

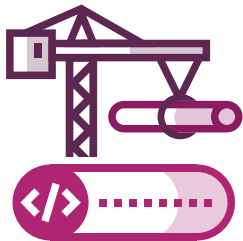
WorldCat Entities es un conjunto de datos autorizados que establecen el contexto para la conservación de datos bibliográficos con identificadores uniformes de recursos (URI) para una gran variedad de entidades, incluyendo Obras, Personas, Lugares, Organizaciones, Eventos y otras tipologías. Las conexiones creadas en WorldCat Entities son semánticas, como enlazar una obra a las ubicaciones en las que se encuentra. Ya se pueden explorar más de 150 millones de entidades de WorldCat Entities en entities.oclc.org.



Estamos utilizando el sistema Dewey Decimal Classification® (DDC®) y los datos Faceted Application of Subject Terminology (FAST) para crear URIs de datos enlazados para clasificaciones y encabezados de materias de amplio alcance. Con estas URIs, las bibliotecas podrán integrar datos enlazados Dewey® en otros flujos de trabajo de datos, permitiendo la exploración de relaciones jerárquicas y de equivalencia entre conjuntos de datos y nuevas conexiones que mejoren el descubrimiento de los recursos de las bibliotecas.

Beneficio para las bibliotecas

WorldCat ya representa la colección más grande de metadatos bibliotecarios del mundo. Al mejorar inmediatamente este recurso existente con elementos de datos enlazados, OCLC puede mejorar el descubrimiento en los sistemas bibliotecarios sin necesidad de que todas las bibliotecas cambien a este nuevo modelo para catalogar. Además, el trabajo continuo de datos enlazados informará y mejorará los cientos de millones de registros y miles de millones de existencias que nosotros y nuestros miembros hemos pasado décadas creando y mejorando de manera cooperativa.



Infraestructura

Estamos creando la tecnología y los sistemas necesarios para que las bibliotecas tengan éxito con los datos enlazados. Construyendo sobre una base escalable y estable, estamos haciendo evolucionar WorldCat como la infraestructura sostenible para facilitar la integración de los datos enlazados y la interoperabilidad a escala global.

Lo que hacemos

Estamos agregando URIs WorldCat Entities a los registros de WorldCat como enlaces de \$1 en los campos MARC 100, 600, 647, 651, 700 y 758. Este enriquecimiento establece un puente entre los datos MARC y los datos enlazados, conectando los datos a través de sistemas y flujos de trabajo locales.

Hemos investigamos, probado y diseñado la ontología de WorldCat para que sea un modelo de datos que proporcione la información crítica y autorizada necesaria para describir datos enlazados bibliográficos. Está diseñada para satisfacer las necesidades de los procesos internos de las bibliotecas, crear más y mejores conexiones entre los recursos y apoyar la visibilidad y las colaboraciones entre bibliotecas y otros agentes.

Beneficio para las bibliotecas

Los datos enlazados ofrecen una forma completamente nueva de crear, almacenar y conectar los metadatos bibliotecarios. OCLC está integrando datos enlazados dentro de los sistemas y servicios existentes y, al mismo tiempo, desarrollando nuevas herramientas que ayudarán a facilitar la transición.



Herramientas

Integramos datos enlazados en los flujos de trabajo de las bibliotecas mientras planificamos para el futuro.

Estamos creando un conjunto de herramientas sofisticadas para agregar elementos valiosos de datos enlazados a registros y flujos de trabajo existentes, a la vez que mantenemos los servicios y aplicaciones MARC para el presente y futuro cercano.

Lo que hacemos

Hemos mejorado WorldShare Record Manager con la capacidad de buscar entidades de WorldCat Entities dentro de los flujos de trabajo de catalogación existentes y luego agregar identificadores de datos enlazados a los registros. En el futuro, esta funcionalidad también se agregará a otros servicios de OCLC.

Las URIs de WorldCat Entities ahora se incluyen en los registros MARC exportados mediante las herramientas de catalogación de OCLC. Las exportaciones individuales de registros MARC con identificadores de datos enlazados a través de WorldShare® Record Manager, Connexion®, la API de metadatos de WorldCat y el protocolo Z39.50 proporcionan acceso registro a registro a los identificadores de datos enlazados. Y la posibilidad de descargas en bloque está disponible en WorldShare® Collection Manager.

OCLC está desarrollando un nuevo conjunto de herramientas para bibliotecas. La primera de esas herramientas, OCLC Meridian®, permite a los bibliotecarios crear y editar entidades autorizadas, contribuir al crecimiento de un conjunto de datos de entidades y conectar ese trabajo de manera significativa con el descubrimiento del usuario final y otros flujos de trabajo. Conectará las entidades con los conjuntos de datos existentes para que se puedan establecer vínculos semánticos entre la información, tanto dentro como fuera de las bibliotecas, de manera que sean ampliamente aceptadas, estandarizadas, escalables y construidas para respaldar tanto los flujos de trabajo de las bibliotecas como las conexiones con ecosistemas de información más amplios.

Beneficio para las bibliotecas

Debido a que OCLC ofrece servicios que ya abarcan todas las áreas de trabajo de las bibliotecas, podemos proporcionar servicios de datos enlazados, aplicaciones y APIs que se integren a la perfección en los flujos de trabajo de metadatos actuales. OCLC se asegurará de que las funciones de catalogación nuevas y existentes trabajen juntas para ahorrar tiempo a los trabajadores de las bibliotecas y, al mismo tiempo, agregar nuevas y apasionantes oportunidades.

Un futuro increíble para las bibliotecas

Los datos enlazados ofrecen una nueva e importante oportunidad para conectar el trabajo único y poderoso que se realiza dentro de las bibliotecas del mundo con más usuarios, más socios y más comunidades.

Supongamos que un miembro de una facultad acude a la biblioteca de la universidad para buscar información sobre un tema relacionado con su investigación. Ahora, los resultados se limitan en gran medida a lo que está disponible en la biblioteca o a través de opciones de préstamo interbibliotecario. Con los datos enlazados, la biblioteca podría establecer fácilmente conexiones lógicas desde su colección a materiales que están fuera del alcance de los recursos “estándar” de la biblioteca. No solo eso, sino que podría enlazar a eventos y conferencias del sector y seminarios web relacionados. Con los datos enlazados, las bibliotecas pueden crear bibliografías dinámicas, actualizándose con nuevas citas, enlaces y recomendaciones cada vez que se establezcan nuevas conexiones. Todo ello se podría hacer en función de los criterios que los usuarios consideren importantes.

Los bibliotecarios crean metadatos únicos, detallados, precisos y muy valiosos sobre recursos de información. Mediante el uso de datos enlazados, las bibliotecas pueden mostrar su valor conectando los recursos locales con flujos de información más amplios, dentro del mundo bibliotecario, entre comunidades y en toda la web. Los expertos en catalogación pueden ahorrar tiempo y centrarse en el trabajo de conocimiento de alto valor. Los responsables de las bibliotecas pueden trabajar con otros socios para promover mejor las publicaciones académicas, los recursos locales y otros contenidos que atraigan más atención, más usuarios y más oportunidades de financiación.

Desde un punto de vista ético, los datos enlazados también pueden empoderar y equipar a las bibliotecas para que contribuyan activamente a un ecosistema de información global más fiable e inclusivo. Cuando los metadatos de las bibliotecas son más fáciles de encontrar, indexar y compartir, la ecología general de la información mejora.

Conclusión... y una invitación

Donde sea que se encuentre en su comprensión individual sobre los datos enlazados, y donde sea que se encuentre su biblioteca en términos de adopción e interés, desde OCLC invitamos a todo el mundo a aprender, experimentar, practicar, crecer e innovar con nosotros. Si bien nuestra investigación sobre datos enlazados se remonta a más de una década, apenas estamos comenzando a integrarlos en las tareas de gestión de las bibliotecas.

Estamos comprometidos a ayudar a las bibliotecas de todo tipo y tamaño, en todo el mundo, a realizar una transición fluida, de forma gradual y con beneficios específicos en cada etapa.

Nuestro agradecimiento

Hemos trabajado con bibliotecas y otros colaboradores en todo momento, investigando y construyendo nuestra estrategia, proyectos, ontología y productos de datos enlazados. Las aportaciones de nuestras bibliotecas miembro han sido cruciales para estos desarrollos y han dado forma a nuestra manera de avanzar.

Agradecemos a todos los miembros y al personal de OCLC que han trabajado en proyectos y productos de tecnología e investigación de datos enlazados, y a las organizaciones colaboradoras que continúan profundamente involucradas en este trabajo transformador, entre ellas:

ALA CORE	ORCID
BIBFRAME Interoperability Group	PCC Linked Data Advisory Committee
Bibliographic Conceptual Models Review Group	PCC Task Group on BIBFRAME-to-MARC Conversion
code4lib	PCC Task Group on MARC Simplification for BIBFRAME Conversion
Confederation of Open Access Repositories	Program for Cooperative Cataloging
Controlled Vocabularies Editorial Group	RBMS Bibliographic Standards Committee
Dublin Core Metadata Initiative	RDA Steering Committee
LD4 Steering Committee	SCT Task Group on Linked Data Training
Linked Data Interest Group	Subject Analysis Committee
Linked Data Technical Review Group	World Wide Web Consortium
MetaBelgica Project	
Metadata Interest Group	

Visite oclc.org/linkeddata-es

Regístrese para recibir las últimas noticias, novedades, seminarios web y oportunidades para participar en temas y proyectos relacionados con los datos enlazados.

Because what is known must be shared.®



Referencia bibliográfica: OCLC. 2024. "Datos enlazados: el futuro de la catalogación bibliotecaria". Dublin, OH: OCLC. <https://doi.org/10.25333/71w4-vq71>.

© 2024 OCLC, Inc. Todos los derechos reservados. Los siguientes nombres de productos, servicios y empresas de OCLC son marcas comerciales o marcas de servicio de OCLC, Inc.: Connexion, DDC, Dewey, Dewey Decimal Classification, Meridian, OCLC, WorldCat, WorldShare y "Because what is known must be shared". OCLC, WorldCat, y WorldShare son marcas comerciales y marcas de servicios de OCLC, Inc. Los productos, servicios y razones sociales de terceros son marcas comerciales y/o marcas de servicios de sus respectivos dueños. OCLC otorga permiso para fotocopiar esta publicación según sea necesario.