



## Das BOND Community System

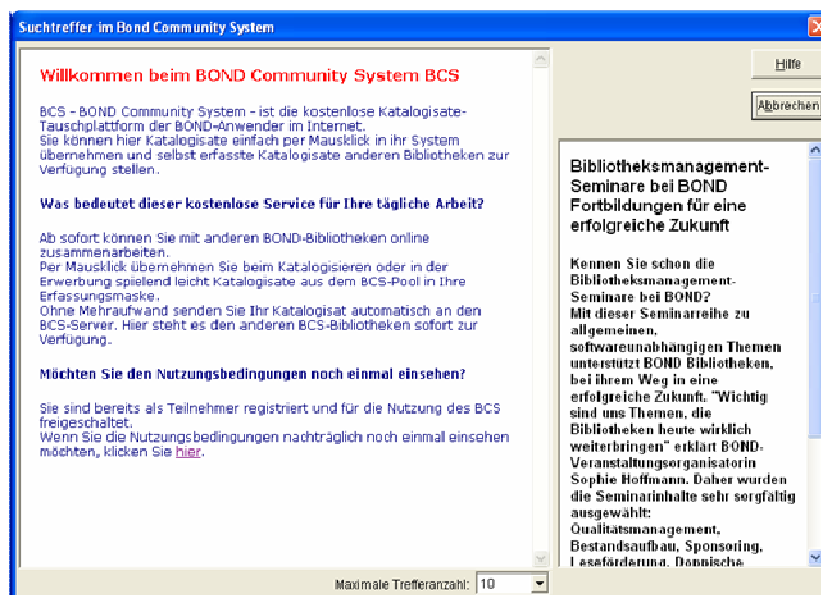
### Die ersten Schritte in BIBLIOTHECA2000

#### Voraussetzungen für die Teilnahme am BCS

Die Teilnahme am BCS, Version 1.1 ist ab der Version 2.9 von BIBLIOTHECA2000 möglich. Bitte fordern Sie ggf. die aktuelle Update-CD an. Sie verfügen an den Arbeitsplätzen, an denen das BCS genutzt werden soll, über einen Internet-Anschluss. Sie haben an den Arbeitsplätzen, an denen das BCS genutzt werden soll, Microsoft .NET Framework 1.1 (Version 1.1.4322.573) installiert.

#### Freischaltung und Anmeldung

Wenn das BCS in Ihrem System aktiviert ist (dies ist standardmäßig der Fall), wird bei einem Klick auf eine der BCS-Schaltflächen oder auf den Menüpunkt BOND-Community-System eine Verbindung zum BCS-Server aufgebaut. Es öffnet sich ein neues Fenster, in das eine Willkommensseite und eine Info-Nachricht vom BCS-Server geladen werden.



Dort finden Sie einen Link auf ein PDF-Dokument, das die Nutzungsbedingungen für das BCS enthält. Bitte drucken Sie die Nutzungsbedingungen aus, und lesen Sie sie aufmerksam durch. Senden Sie die letzte Seite der Nutzungsbedingungen unterschrieben per **Fax (+ 49 (0) 6324 / 9612 – 4105)** oder per Post an BOND GmbH & Co. KG. Nach Eingang des Formulars wird BCS als Betreiber des BCS Ihre Bibliothek für die Teilnahme am BCS freischalten. Selbstverständlich erhalten Sie eine Information über die erfolgte Freischaltung.

Auch nach erfolgter Freischaltung können Sie die Nutzungsbedingungen zur BCS-Version 1.1 jederzeit einsehen: Einstellungsmodul / Konfiguration (Sys) / Menüpunkt BOND-Community-System.



Das Anmeldeformular mit den Nutzungsbedingungen finden Sie auch direkt unter <http://community.bond-online.de/BONDCommunitySystem/BCS-Anmeldung.pdf> oder auf den Webseiten von BOND (<http://www.bond-online.de/download.htm>) bzw. der BOND Library Service GmbH & Co KG unter <http://www.library-service.de/download.htm> als Download.

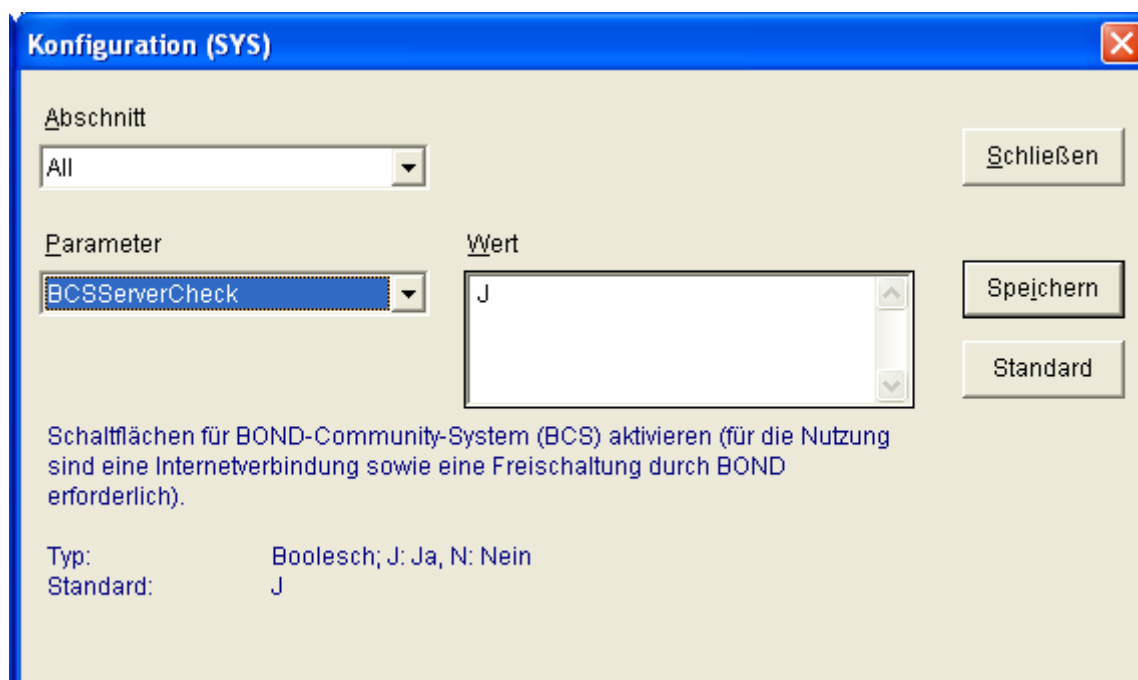
## Aktivierung des BCS in BIBLIOTHECA2000

Das BCS kann über eine Einstellung aktiviert bzw. vollständig deaktiviert werden. Einstellungsmodul / Konfiguration (Sys) / Direkteinstellung / Abschnitt All, Parameter BCSServerCheck:

BCSServerCheck=J: Das BCS ist aktiviert. Im Einstellungsmodul ist unter Konfiguration(Sys) der Menüpunkt BOND-Community-System aktiv. In den Erfassungsmasken des Katalogs und in der Neubestellungsmaske der Erwerbung wird die Schaltfläche BCS eingeblendet.

BCSServerCheck=N: Das BCS ist deaktiviert. Im Einstellungsmodul ist unter Konfiguration(Sys) der Menüpunkt BOND-Community-System ausgegraut. In den Erfassungsmasken des Katalogs und in der Neubestellungsmaske der Erwerbung ist die Schaltfläche BCS ausgeblendet.

Hinweis: Sollte der BCS-Server seitens BOND zeitweilig deaktiviert werden, wird die Schaltfläche BCS ausgeblendet. D.h. die Schaltfläche BCS wird nicht angezeigt, obwohl der Parameter BCSServerCheck=J gesetzt ist.



## **Funktionsweise des BCS**

### **Aufbau der Verbindung zum BCS-Server**

Ist das BCS aktiviert, wird bereits beim Start von BIBLIOTHECA2000 versucht, über das Internet eine Verbindung zum BCS-Server herzustellen.

Zunächst wird geprüft, ob der BCS-Server erreichbar und verfügbar ist. Wenn diese Bedingung erfüllt ist, wird geprüft, ob Sie bereits für die Teilnahme am BCS freigeschaltet sind.

Die Verbindung zum BCS-Server erfolgt über Port 80. Der BIBLIOTHECA2000-Arbeitsplatz fragt dabei im Hintergrund die URL <http://community.bond-online.de> ab.

### **Suche und Download von Datensätzen der BCS-Datenbank**

- Öffnen Sie eine Erfassungsmaske im Katalog oder die Neubestellungsmaske in der Erwerbung.
- Suchkriterien für die Suche im BCS-Datenbestand sind: ISBN, Hauptsachtitel, 1. Verfasser und 2. Verfasser.
- Geben Sie mindestens die ISBN, den Titel oder den Verfasser des Mediums ein, das in der BCS-Datenbank gesucht werden soll.
- Durch einen Klick auf die Schaltfläche BCS wird die Suche nach dem gewünschten Medium in der BCS-Datenbank ausgelöst.
- Ist in der Erfassungsmaske nur eines der Suchkriterien angegeben, also die ISBN oder der Titel oder der Verfasser, so erfolgt die Suche nur über dieses eine Kriterium.
- Ist in der Erfassungsmaske mehr als ein Kriterium angegeben, also z.B. Verfasser und Titel, so erfolgt die Suche mit logischer UND-Verknüpfung.
- Bei der Angabe des Titels können Sie entweder den vollständigen Titel, oder ein Titelstichwort angeben. Die Angabe von Artikeln ist nicht notwendig.
- Titel- und Verfasserdaten können sowohl in Groß- als auch in Kleinbuchstaben angegeben werden. Dies hat keinen Einfluss auf die Suche über BCS.
- Der BCS-Server durchsucht neben den BCS-Daten auch Daten von Fremdanbietern. Diese sind in der Trefferliste jeweils durch unterschiedliche Symbole gekennzeichnet. BCS-Daten sind am BCS-Symbol erkennbar.

**Einbändige Monographien**

Kurztitel | Systematik | Schlagworte | Titel/Balt. | Pers./Urh. | Tabelle | Links | Verwaltung | Html

**ISBN**  ISBN-Zus./Preis

Verfasser  Brown, Dan

Verf.-Angabe  Dan Brown

**Titel**

Impressum

Verlag  Jahr  Aufl.

O1  Untf.

Reihe

1 2 0

Fußnote

Annotation

OK

☐ BCS-Versand

Abbrechen

Werte kopieren

Duplete?

Anzeigen

BCS

1. ISBN, Verfasser oder Titel eintragen

2. BCS-Button drücken

**Suchtreffer im Bond Community System**

**BOND-Community-System**

Übertragung wird durchgeführt...

**BCS**

3. Übertragung

Treffer: 3

Hilfe

Abbrechen

**Bibliotheksmanagement-Seminare bei BOND**  
Fortbildungen für eine erfolgreiche Zukunft

Kennen Sie schon die Bibliotheksmanagement-Seminare bei BOND? Mit dieser Seminarreihe zu allgemeinen, softwareunabhängigen Themen unterstützt BOND Bibliotheken, bei ihrem Weg in eine erfolgreiche Zukunft. "Wichtig sind uns Themen, die Bibliotheken heute wirklich weiterbringen" erklärt BOND-Veranstaltungsorganisatorin Sophie Hoffmann. Daher wurden die Seminarinhalte sehr sorgfältig ausgewählt:

Qualitätsmanagement, Bestandsaufbau, Sponsoring, Leseförderung, Donations

Maximale Trefferanzahl: 10

**Suchtreffer im Bond Community System**

**Brown, Dan:**  
Illuminati - Bergisch Gladbach: Bastei Lübbe, 2004

**Brown, Dan:**  
Meteor - Bergisch Gladbach: Bastei Lübbe

**Wilber, Ken:**  
Psychologie der Befreiung - Bern: Scherz 1989

Treffer: 3

4. Anzeige der Treffer

**Bibliotheksmanagement-Seminare bei BOND**  
Fortbildungen für eine erfolgreiche Zukunft

Kennen Sie schon die Bibliotheksmanagement-Seminare bei BOND? Mit dieser Seminarreihe zu allgemeinen, softwareunabhängigen Themen unterstützt BOND Bibliotheken, bei ihrem Weg in eine erfolgreiche Zukunft. "Wichtig sind uns Themen, die Bibliotheken heute wirklich weiterbringen" erklärt BOND-Veranstaltungsorganisatorin Sophie Hoffmann. Daher wurden die Seminarinhalte sehr sorgfältig ausgewählt:

Qualitätsmanagement, Bestandsaufbau, Sponsoring, Leseförderung, Donations

Maximale Trefferanzahl: 10

- In einem neuen Fenster wird Ihnen nun die Suchergebnis-Übersicht mit den Treffern zu Ihrer Suchanfrage dargestellt.

- Wenn Sie keinen Datensatz übernehmen möchten, verlassen Sie das BCS-Fenster über die Schaltfläche Abbrechen.
- Klicken Sie in der Trefferliste mit der linken Maustaste auf das Katalogisat, das Sie in Ihre Erfassungsmaske übernehmen möchten.
- Der Datensatz wird damit in Ihre Erfassungsmaske kopiert. Sie können die Daten nun beliebig vervollständigen und abspeichern.

## Upload von Datensätzen in die BCS-Datenbank

Katalogisate, die Sie selbst neu erfasst haben, können Sie nun anderen Bibliotheken zur Verfügung stellen.

- Öffnen Sie eine Erfassungsmaske im Katalog.
- Erfassen Sie einen Datensatz.
- Setzen Sie in der Erfassungsmaske ein Häkchen in das Kontrollkästchen BCS-Versand.
- Speichern Sie das Katalogisat ab.
- Die Daten werden somit automatisch an den BCS-Server übertragen. Es wird entweder ein neuer Datensatz angelegt oder der schon vorhandene Datensatz wird angereichert.
- Ab diesem Moment steht der Datensatz anderen Bibliotheken zum Download zur Verfügung.

The screenshot shows the 'Einbändige Monographien (Sakrileg)' data entry form. The form has several tabs at the top: 'Kurzaufnahme', 'Systematik', 'Schlagworte', 'Titel/Beit.', 'Pers./Urh.', 'Tabelle', 'Links', 'Verwaltung', and 'Hrnt'. The 'Kurzaufnahme' tab is active. The form contains fields for 'ISBN', 'ISBN Zus./Preis', 'Verfasser' (with 'Brown, Dan' entered), 'Verf.-Angabe' (with 'Dan Brown' entered), 'Titel' (with 'Sakrileg' entered), 'Titel-Zusatz', 'Impressum', 'Verlag', 'Ort', 'Jahr' (with '2005' entered), 'Auf', 'Reihe', 'Fußnote', and 'Annotation'. On the right side, there are buttons for 'OK', 'Abbrechen', 'Werte kopieren', 'Dublette?', and 'Anzeigen'. A red box labeled '1. Eingabe Daten' points to the 'Verf.-Angabe' field. Another red box labeled '2. BCS-Versand Haken setzen und OK-Button drücken' points to the 'BCS-Versand' checkbox, which is checked. The 'OK' button is also circled in red.

Wichtig: Katalogisate, die per Fremddatenübernahme übernommen wurden, können grundsätzlich nicht auf den BCS-Server geladen werden. Die Option BCS-Versand wird dabei automatisch deaktiviert.

Mit dem Katalogisat wird auch die Einstellung des Kontrollkästchens BCS-Versand gespeichert und gilt dann als Voreinstellung für den nächsten Datensatz.

Beim Upload von Datensätzen in die BCS-Datenbank findet eine Dublettenprüfung durch den BCS-Server statt. Dabei werden ISBN, Titel, Autor und Erscheinungsjahr zum Vergleich herangezogen. Ein neuer Datensatz wird in der BCS-Datenbank nur angelegt, wenn kein identischer Datensatz vorhanden ist.

Grundsätzlich können nur BCS-Daten abgeglichen und verändert werden. Daten von anderen Lieferanten sind fixiert und können nicht geändert werden.

---

Diese Funktion steht zur Zeit unseren Kunden in der Schweiz nicht zur Verfügung. Selbst wenn die Option BCS-Versand aktiviert ist, werden die neuen Datensätze und auch die Änderungen an bestehenden Datensätzen nicht den BCS-Server übertragen **Weitere Informationen zu BCS finden Sie unter:**

[www.bond-online.de/service/bond-community-system.htm](http://www.bond-online.de/service/bond-community-system.htm)